

fermacell Fussbodenheizsysteme auf Dämmstoffen

Die speziellen **fermacell** Therm-Elemente dienen bei der Verlegung auf Dämmstoffen als druckverteilende Schicht und als Untergrund für Gehbeläge.

Folgende Dämmstoffe sind unter dem **fermacell** Therm-Elementen freigegeben:

Hersteller / Bezeichnung	Dämmstoff / Dicke	Zul. Punktlast	Anwendungsbereich
Polystyrol-Hartschaum (max. 2-lagig)	EPS DEO 100 kPa d ≤ 30 mm	2,0 kN	1 + 2
	EPS DEO 150 kPa d ≤ 90 mm	2,0 kN	1 + 2
	EPS DEO 200 kPa d ≤ 120 mm	2,0 kN	1 + 2
Extrudierter Hartschaum (max. 2-lagig)	XPS DEO 300 kPa d ≤ 120 mm	2,0 kN	1 + 2
	XPS DEO 500 kPa d ≤ 160 mm	2,0 kN	1 + 2
gonon Isolation AG Tel.: 052 687 47 47 Fax: 052 687 17 25	Resol - Hartschaum goPF Superdämmplatte d = 20-120 mm	2,0 kN	1 + 2
Paul Bauder GmbH & Co. KG Tel.: +49 711 8807-0 Fax: +49 711 8807-300	Polyisocyanurat - Hartschaum (PIR) Bauder PIR B d = 20-60 mm (1-lagig)	2,0 kN	1 + 2
swisspor AG Tel.: 056 678 98 00 Fax: 056 678 98 01	Polyurethan-Hartschaum (PUR) swisspor PUR Alu d = 30-100 mm (1-lagig)	2,0 kN	1 + 2
ISOVER Technischer Dienst 0848 890 601	Mineralwolle* PS 81 d ≤ 15 mm	1,0 kN	1
nur in Kombination mit zusätzlichen Lagen GF 10mm verleimt und verklammert/ verschraubt			
Flumroc AG Tel.: 081 734 11 11 Fax: 081 734 12 13	Mineralwolle* Flumroc 341(Zuschnitt) d = 20 mm	1,0 kN	1
	Flumroc 341 d = 30 mm	1,0 kN	1
	Flumroc Mega d = 60-120 mm (1-lagig)	2,0 kN	1 + 2
Deutsche Rockwool Mineralwoll GmbH & Co. oHG Tel.: +49 2043 408-0 Fax: +49 2043 408-444	Mineralwolle* Floorrock GP d = 20 mm	1,0 kN	1
	Floorrock AP d = 20 mm	1,0 kN	1
	Floorrock HP d = 20-25 mm	1,0 kN	1
Neofas Tel.: 052 343 62 61 Fax: 052 343 62 21	Vakutherm Dämmplatte Vakutherm d = 20 mm	1,0 kN	1
	Vakutherm d = 30 mm	1,0 kN	1
	Vakutherm d = 20+30 mm	1,0 kN	1
Fritz Landolt AG Tel.: 055 618 51 00 Fax: 055 618 51 01	Trittschalldämmvlies TS Silent d = 2,8 mm	2,0 kN	1 + 2
	TS Silent plus d = 3 mm	2,0 kN	1 + 2
Homatherm AG Tel: 031 735 60 30 (Fax - 29)	Holzfaser-Dämmplatten TS protect d = max. 30 mm	1,0 kN	1

* Hinweis Mineralwolle Seite 4

fermacell Fussbodenheizsysteme auf Dämmstoffen

Hersteller	Dämmstoff / Dicke	Zul. Punktlast	Anwendungsbereich
Pavatex SA Tel.: 026 426 31 11 Fax: 026 426 32 00	Holzfaser-Dämmplatten		
	Pavaboard d = 20 mm	2,0 kN	1 + 2
	Pavaboard d = 40 mm	2,0 kN	1 + 2
	Pavaboard d = 60-180 mm (max. 3-lagig)	1,0 kN	1
	Pavapor 17/16 u. 22/21 d = 16, 21 mm	1,0 kN	1
	Pavatherm-Profil d = 40-60 mm (1-lagig)	1,0 kN	1
	SWISSISOLANT d = 8,10,12 mm	2,0 kN	1 + 2
SWISSISOLANT d = 16,19 mm	2,0 kN	1 + 2	
GUTEX Holzfaserplattenwerk H. Henselmann GmbH + Co. KG Tel.: +49 7741 60 99-0 Fax: +49 7741 60 99-57	Holzfaser-Dämmplatten		
	Happy Step d = 4-12 mm (max. 2-lagig)	2,0 kN	1 + 2
	Multiplex top d = 18-36 mm (max. 2-lagig)	2,0 kN	1 + 2
	Multiplex top d = 54 mm (max. 3-lagig)	2,0 kN	1 + 2
	Thermowall-gf d = 40-60 mm	2,0 kN	1 + 2
	Thermowall-gf d = 80-180 mm (max. 3-lagig)	1,0 kN	1
	Thermofloor d = 21 mm	1,0 kN	1
	Thermosafe d = 20-40 mm (1-lagig)	1,0 kN	1
	Thermosafe - wd d = 20-40 mm (1-lagig)	2,0 kN	1 + 2
	Thermosafe - wd d = 50-120 mm (1-lagig)	1,0 kN	1
Glunz AG Tel.: +49 5931 405-0 Fax: +49 5931 405-209	Holzfaser-Dämmplatten		
	Agepan THD 230 d = 40 mm	2,0 kN	1 + 2
	Agepan THD 230 d = 60-80 mm (max. 2-lagig)	2,0 kN	1 + 2
	Agepan TEP d = 40-60 mm	2,0 kN	1 + 2
	Agepan TEP d = 80 mm	1,0 kN	1
STEICO AG Tel.: +49 89 991551-0 Fax: +49 89 991551-99	Holzfaser-Dämmplatten		
	Steico Underfloor d = 4-7 mm	2,0 kN	1 + 2
	Steico base d = 20-40 mm	2,0 kN	1 + 2
	Steico base d = 60-120 mm (max. 2-lagig)	1,0 kN	1
	Steico Therm SD d = 20-40 mm (1-lagig)	1,0 kN	1
best wood Schneider GmbH Tel.: +41 71 918 79 79	Holzfaser-Dämmplatten		
	Schneider Floor 140 d ≤ 40 mm	2,0 kN	1 + 2
	Schneider Floor 140 d ≤ 80 mm	1,0 kN	1
	Schneider Floor 220 d ≤ 22 mm	2,0 kN	1 + 2
	Schneider Floor 220 d ≤ 40 mm	2,0 kN	1 + 2
Holzfaserplatten (allgemein)	mind. 150 kPa d = max. 40 mm (Druckfestigkeit bei 10% Stauchung) (1-lagig)	1,0 kN	1

fermacell Fussbodenheizsysteme auf Dämmstoffen

Anwendungsbereiche				
		Kategorie in Anlehnung an DIN EN 1991-1-1/NA:2010-12	Einzellast kN	Nutzlast kN/m ²
1	Räume und Flure in Wohngebäuden, Hotelzimmern einschl. zugehöriger Küchen und Bäder	A2/A3	1,0	1,5/2,0
2	Flure in Bürogebäuden, Büroflächen, Arztpraxen ohne schweres Gerät, Stationsräume, Aufenthaltsräume einschl. der Flure	B1	2,0	2,0
	Flächen von Verkaufsräumen bis 50 m ² Grundfläche in Wohn-, Büro- und vergleichbaren Gebäuden	D1	2,0	2,0

Zulässige Einzellast:

Die Angabe der zulässigen Punktlast bezieht sich auf:

- Eine Belastungsfläche von mind. 20 cm² (Druckstempel Ø = 5 cm).
- Besonders schwere Gegenstände und rollende Lasten, z.B. Klaviere, Aquarien oder Badewannen sind gesondert in der Planung zu berücksichtigen.
- Bei Abstand der Punktlasten untereinander von mind. 500 mm können die zulässigen Punktlasten über die Fläche addiert werden.
- Die Summe der Punktlasten darf die max. zulässige Deckenbelastbarkeit nicht überschreiten.
- Belastung auch im Randbereich.
- Maximale Verformung für die angegebenen Punktlasten (im Randbereich) ≤ 3 mm.
- Abstand zur Ecke muss mind. 250 mm betragen oder die Belastungsfläche ist auf mind. 100 cm² zu erhöhen.

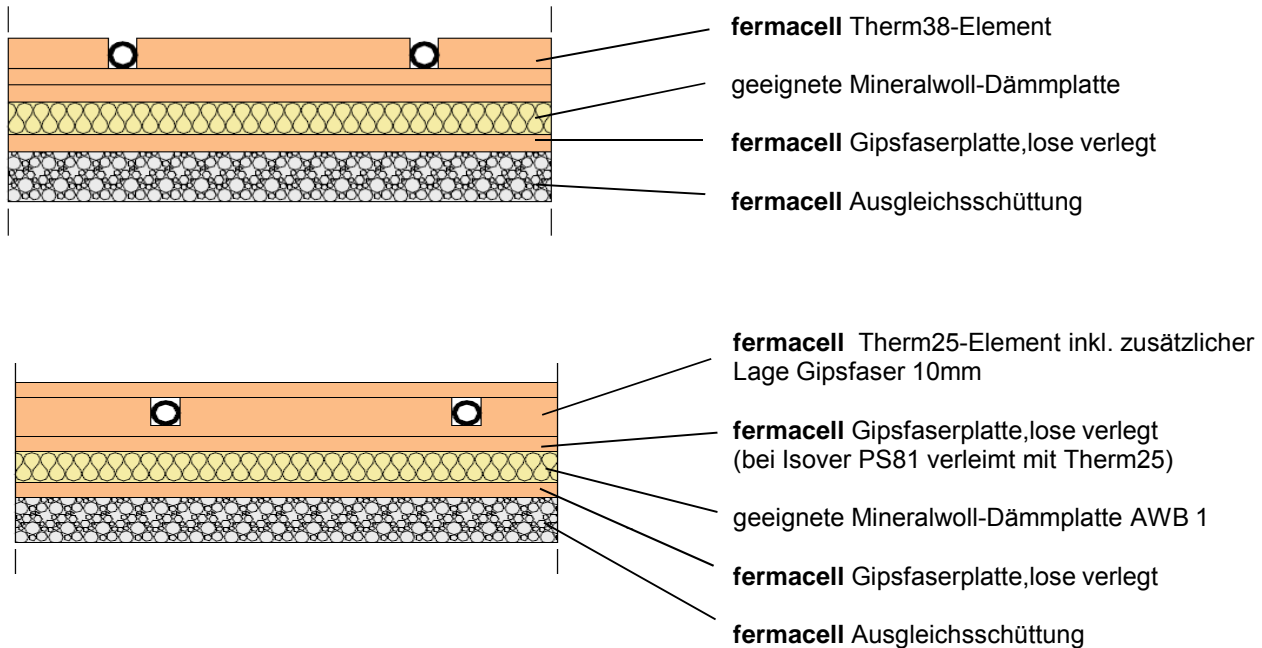
Verarbeitungshinweise:

- Für die Verlegung der Dämmplatten ist ein vollflächig ebener, trockener und tragfähiger Untergrund notwendig.
- Auf Holzbalkendecken ist aus schallschutztechnischen Gründen die Verwendung von Hartschaumplatten, z.B. aus Polystyrol, nicht empfehlenswert. Für diese Decken sind druckfeste Holzfaser- oder Mineralwoll-Dämmplatten besser geeignet.
- **fermacell** Estrich-Elemente dürfen nicht bei einer Luftfeuchtigkeit über 70% eingebaut werden.
- Die Verklebung der **fermacell** Estrich-Elemente sollte bei einer relativen Luftfeuchte ≤ 70% und einer Raumtemperatur ≥ +5°C erfolgen. Die Klebertemperatur sollte dabei ≥ +15°C betragen.
- Die Estrich-Elemente müssen sich dem Raumklima angepasst haben. Nach der Verklebung sollte sich dieses Raumklima mindestens 24 Stunden nicht wesentlich verändern.

fermacell Fussbodenheizsysteme auf Dämmstoffen

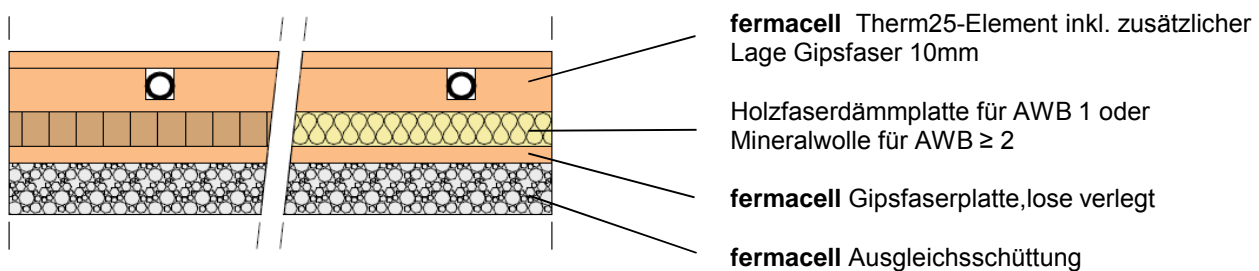
Hinweis Mineralwoll-Dämmung:

- Sind geeignete Mineralwoll-Dämmplatten auf der **fermacell** Ausgleichsschüttung vorgesehen, ist eine lastverteilende Schicht z. B. 10 mm dicke **fermacell** Gipsfaser-Platten zwischen der **fermacell** Ausgleichsschüttung und den Mineralwoll-Dämmplatten notwendig (siehe Detail).



Hinweis Therm25:

- Sind Holzfaserdämmstoffe nur für den AWB 1 geeignet oder eine Mineralwolle für $AWB \geq 2$, ist eine lastverteilende Schicht z. B. 10 mm dicke **fermacell** Gipsfaser-Platten zwischen der **fermacell** Ausgleichsschüttung und dem Dämmstoff notwendig (siehe Detail).



Bei der Verarbeitung der **fermacell** Therm-Elemente sind die jeweils aktuellen Ausführungs- und Verarbeitungsrichtlinien der **Fermacell GmbH Schweiz** zu beachten.

Fermacell GmbH Schweiz
 Telefon: 031 724 20 20
 E-Mail: fermacell-ch@xella.com
www.fermacell.ch

Technische Änderungen vorbehalten. Stand 12/2017. Es gilt die jeweils aktuelle Auflage.
 fermacell® ist eingetragene Marke und ein Unternehmen der XELLA-Gruppe.